



EXTENSÃO UNIVERSITÁRIA:

AGORA NO CURRÍCULO!



Alunos da disciplina Ciências Sociais, Saúde e Meio Ambiente realizam Ações de Extensão junto às Unidades Básicas de Saúde (UBS) do município de Barbacena.

O objetivo do trabalho é orientar e instruir a população, levando para as comunidades conhecimento científico, promoção de saúde, autocuidado, prevenção de doenças e melhores condutas de tratamentos.

Página 3

TREINAMENTO EM COMUNICAÇÃO

Acadêmicos passam por Workshops, num trabalho em parceria com as disciplinas de Psicologia Médica e Medicina da Família, onde adquirem conhecimentos facilitadores da relação médico-paciente.

Página 2



VOCÊ CONHECE A REDE DE APOIO FAME ??

Página 11



EXPEDIENTE

PRESIDENTE DA FUNJOB

Dr. Fábio Afonso Borges de Andrada

DIRETOR DA FAME

Dr. Marco Aurélio Bernardes de Carvalho

REDAÇÃO E DIAGRAMAÇÃO

Fernanda Braz Santarosa

Reg. Prof. : MG 06510JP

FOTOGRAFIA

Paulo Roberto

COLABORAÇÃO

Sirley de Lima e Silva

Jonatan Campos Marques

Gabriel Dias

Lucimara Marugeiro

Flaviany Faria

*Informativo semestral publicado pelo
Setor de Comunicação e Marketing da
Faculdade de Medicina de Barbacena*

CONTATOS:

Tel: (32) 3339-2980

Email: marketing@funjob.edu.br

Whatsapp: (32) 99909-2443

Instagram: @medicinabarbacena

Facebook:

www.facebook.com/famefunjob

WWW.FUNJOB.EDU.BR



“O AMOR É MAIS FALADO DO QUE VIVIDO E POR ISSO VIVEMOS UM TEMPO DE SECRETA ANGÚSTIA”

por SIRLEY DE LIMA E SILVA
Colaboradora FAME

Zygmunt Bauman (1925-2017), sociólogo polonês, já dizia: estamos em um tempo líquido. Um tempo em que tudo escorre pelas mãos. Se escorre pelas mãos não conseguimos segurar e por isso não perdura... não fica. Se não fica... não significa. As coisas não são mais tão intensas, tudo é transitório. O que vivemos tem pouca essência. Fotos, filmagens, comentários, curtidas, comparações e críticas formam um conjunto de um mundo líquido. E esse mundo nos afoga, complica os sentimentos e oprime nossos valores.

Mostrar, comentar e curtir tem lá sua importância, mas o que faz com que a essência se perca são as comparações. Comparações estas que, na maioria das vezes, não resultam em fonte inspiradora para mudanças positivas, por isso nos foge a oportunidade de experimentar o que chega até nós em sua verdadeira essência.

O fato é que quando as comparações geram disputas e caem no consumismo e na ansiedade dos desejos ocorrem a incapacidade de experimentar a essência das coisas, desgostos e desconfortos. Pelas redes sociais se tem muitas ou poucas curtidas, até mesmo nenhuma (deleta-se, bloqueia-se, enfim, desconecta-se). Onde estão as profundidades das relações? Há quem inicie relações com outrem sem nenhum contato (troca de olhares, abraços, apertos de mão....o que representa isso?). Frases de efeito estão na moda. Há exposições falsas, em que pessoas são analisadas por fotos. Há uma falsa felicidade em imagens nas redes sociais onde todos são protegidos por sua própria carceragem.

É fato que as redes sociais certamente podem ser fontes de aprendizados, compartilhamentos de algo interessante, registro de momentos importantes na vida das pessoas, etc.... Mas, é fato também que tudo passou da conta. Foi além! Há muita informação. E a formação?

Não posso deixar de citar aqui o exemplo usado pelo Professor e Filósofo Leandro Karnal: o martelo é um instrumento muito útil e perigoso, pois você pode bater um prego com ele, mas também pode matar alguém.

“O amor é mais falado que vivido”. Será um tempo de secreta angústia? “Amigos” e “amores” são deletados. Tudo oscila. Tudo perde sentido e essência e ganha angústia e inquietude. Aguardem: a 5G está chegando...

“Fluidez é a qualidade de líquidos e gases. Os líquidos, diferentemente dos sólidos, não mantêm sua forma com facilidade. Os fluidos se movem facilmente. Eles fluem, escorrem, esvaem-se, respingam, transbordam, vazam, inundam. Essas são razões para considerar fluidez ou liquidez como metáforas adequadas quando queremos captar a natureza da presente fase (...) na história da modernidade.”

ALUNOS REALIZAM SIMULADO PRÁTICO DE ATENDIMENTO



O professor Nilo Torres, médico emergencista, responsável pelo simulado, orienta e auxilia os acadêmicos

Durante todo o curso de medicina da FAME os acadêmicos participam constantemente de simulados práticos de atendimento, como parte das atividades do estágio de urgência e emergência.

Nas atividades simuladas, que sempre são realizadas em grupos, os alunos atuam em cenários realísticos, colocando em prática os conteúdos aprendidos nas aulas teóricas. Após o simulado, acontecem as discussões onde, juntamente com o professor, são debatidos os casos e a atuação dos estudantes durante uma emergência simulada.

O principal objetivo do simulado prático é colocar os alunos na posição de autores do aprendizado. “Com o simulado, eles conseguem sentir os erros, vivenciando as dificuldades reais, se aperfeiçoando para que quando se depararem com o paciente, estejam preparados”, enfatiza o professor Nilo.

Para o aluno Rafael Ramos, participar das simulações realísticas da FAME é uma oportunidade única na formação médica. “Nelas, nós conseguimos colocar em prática toda nossa carga teórica, seja no atendimento do paciente ambulatorial, no paciente grave e até mesmo no pré-hospitalar. A segurança de ser um ambiente controlado nos permite aperfeiçoar detalhes, que lá na frente, com certeza, farão diferença no atendimento dos nossos pacientes”.





CURRICULARIZAÇÃO DA EXTENSÃO



A Curricularização da Extensão, ou Creditação (curricular) da Extensão, é uma estratégia prevista no Plano Nacional de Educação (PNE), e foi regulamentada pela Resolução nº 7 MEC/CNE/CES, de 18 de dezembro de 2018.

A Resolução estabelece que “as atividades de extensão devem compor, no mínimo, 10% (dez por cento) do total da carga horária curricular estudantil dos cursos de graduação, as quais deverão fazer parte da matriz curricular dos cursos”.

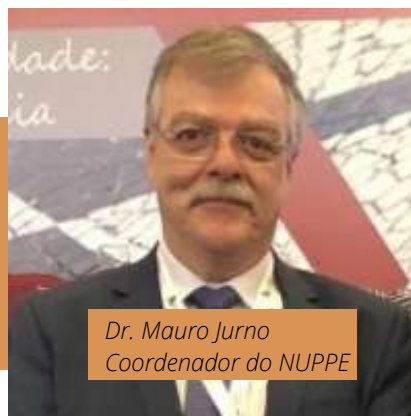
A Extensão Universitária é um processo interdisciplinar, educativo, cultural, científico e político que promove a interação transformadora entre a comunidade acadêmica e a comunidade externa, a partir da integração entre as dimensões ensino, pesquisa e extensão.

Essa importante dimensão acadêmica se desenvolve através de Ações de Extensão estruturadas como Projetos, Cursos, Eventos, Prestação de Serviços e Programas. O processo de inserção da Extensão Universitária nos currículos dos cursos de graduação, no formato preconizado pela legislação, é denominado “Curricularização da Extensão”.

A Curricularização da Extensão oportuniza aos acadêmicos brasileiros intervirem de maneira significativa nas diversas demandas sociais a partir de vivências práticas e dialógicas.

Isso gera impacto na formação do estudante e transformação social, promovendo o acadêmico brasileiro a uma posição de protagonismo em seu processo de formação. A Curricularização da Extensão na Educação Médica não é diferente: garante uma formação acadêmica integral orientada por princípios éticos, humanistas e de responsabilidade social. Além disso, a articulação da Política Nacional de Extensão Universitária com as Diretrizes Curriculares Nacionais do Curso de Graduação em Medicina possibilita o desenvolvimento de arquiteturas curriculares inovadoras, como, por exemplo: Currículo Baseado em Habilidades e Competências, Metodologias Ativas de Ensino, dentre outras.

***“Curricularizar a Extensão é integrar a comunidade acadêmica e a sociedade. é criar elos robustos entre as dimensões ensino, pesquisa e extensão e, sobretudo, inaugurar uma nova maneira de se conceber e fazer Educação em Saúde.*”**



Dr. Mauro Jurno
Coordenador do NUPPE



EXTENSÃO NA FAME

Para que a Curricularização da Extensão na Educação Médica seja realizada de maneira efetiva é fundamental que o processo de desenvolvimento e implantação seja sistematizado de tal forma que as Ações de Extensão sincronizem com os conteúdos programáticos das disciplinas do currículo. Isso garante a manutenção da qualidade do curso e potencializa os aspectos pedagógicos, de ensino, pesquisa e extensão descritos nos Projetos Pedagógicos de Curso (PPCs).

A Faculdade de Medicina de Barbacena – FAME optou por um processo de Curricularização da Extensão altamente sistematizado que mantém a qualidade e a tradição do seu currículo e aprimora aspectos pedagógicos do curso. Para isso, instituiu um Grupo de Trabalho (GT) constituído pela Direção Acadêmica, Coordenação do NUPPE, Coordenação de Curso, professores extensionistas, médicos, pedagogos e demais técnicos. Esse Grupo de Trabalho, vinculado ao Núcleo de Pós-Graduação, Pesquisa e Extensão (NUPPE/FAME), está desenvolvendo uma nova arquitetura curricular que coloca a Extensão Universitária em posição de destaque na Matriz Curricular do Curso de Medicina. Além disso, o Grupo de Trabalho tem realizado importantes modificações no Projeto Pedagógico do Curso (PPC) e no Plano de Desenvolvimento Institucional (PDI), assim como, também tem elaborado propostas de implantação, desenvolvimento, avaliação e registro das ações extensionistas inseridas no currículo.

O resultado desse processo é multidimensional, como destaca o Coordenador do NUPPE, Dr. Mauro Eduardo Jurno: “Inserir a Extensão Universitária no currículo médico não é apenas o cumprimento obrigatório de uma Estratégia do PNE ou da Resolução N° 7, de dezembro de 2018. É muito mais do que isso! Curricularizar a Extensão na Educação Médica é integrar a comunidade acadêmica com a comunidade externa, criar elos robustos entre as dimensões ensino, pesquisa e extensão e, sobretudo, inaugurar uma nova maneira de se conceber e fazer Educação em Saúde. Ao avaliarmos criteriosamente as Áreas de Competência Atenção, Gestão e Educação em Saúde descritas nas Diretrizes Curriculares Nacionais do Curso de Graduação em Medicina, o que mais enxergamos é a elevada potencialidade da Extensão Universitária na formação médica. A Extensão Universitária no currículo médico é uma matéria-prima excelente para a inovação nos processos educacionais e para a geração de produtos acadêmicos de qualidade”.

EXTENSÃO UNIVERSITÁRIA: O ELO ENTRE A GRADUAÇÃO E A SOCIEDADE

O Coordenador do NUPPE ressalta também a importância da Curricularização da Extensão na FAME nos processos de avaliação do Sistema Nacional de Avaliação da Educação Superior (Sinaes): “A partir de uma curricularização sistematizada e com engajamento da comunidade docente e discente da FAME, a instituição obterá como resultado, diversos produtos acadêmicos e o cumprimento das várias dimensões do Sinaes. Nesse processo, a comunidade institucional e a sociedade só tem a ganhar”.

A FAME convida toda a comunidade docente e discente a participar das Ações de Extensão e do processo de Curricularização na instituição. O engajamento institucional é fundamental para a inauguração de uma nova configuração extensionista no Ensino Superior Brasileiro.

Para que a Curricularização da Extensão na Educação Médica seja realizada de maneira efetiva é fundamental que o processo de desenvolvimento e implantação seja sistematizado de tal forma que as Ações de Extensão sincronizem com os conteúdos programáticos das disciplinas do currículo. Isso garante a manutenção da qualidade do curso e potencializa os aspectos pedagógicos, de ensino, pesquisa e extensão descritos nos Projetos Pedagógicos de Curso (PPCs).





Ação de Extensão sobre conscientização da campanha Novembro Azul realizada junto aos pacientes e funcionários do Hospital Psiquiátrico e Judiciário Jorge Vaz, em Barbacena.

Ação de Extensão realizada no município de Antônio Carlos-MG pelos acadêmicos do Internato Rural reúne a comunidade num trabalho de educação em saúde.



Alunos do 1º período da FAME estiveram na UBS do bairro Nova Suíça, onde realizaram atividades com enfoque na promoção e prevenção de saúde.



Diretório Acadêmico Dr. Eloy Henrique Dutra Câmara e o Projeto de Extensão “Atenção aos grupos de vulnerabilidade social” realizam intervenção do “Projeto Quentinha” com pessoas em situação de rua.





SEMANA INTERNA DE PREVENÇÃO DE ACIDENTES DE TRABALHO - FAME

Palestras levaram aos funcionários da instituição informações sobre fisioterapia laboral e nutrição, entre outros temas.



A professora e Coordenadora do curso de Nutrição da UNIPAC, Elisa Grossi Mendonça, e a aluna Tais Fernandes, na apresentação de pesquisa científica sobre a relação dos nutrientes com a melhora dos sintomas de ansiedade.

A Professora e Coordenadora do curso Fisioterapia da Unipac, Patrícia Melo, e alunos do curso, durante palestra sobre Fisioterapia Laboral



A Faculdade de Medicina de Barbacena realizou, entre os dias 03 e 05 de novembro, a Semana Interna de Prevenção de Acidentes de Trabalho (SIPAT).

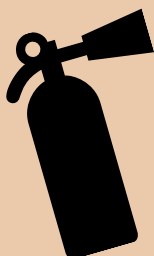
Palestras sobre fisioterapia, nutrição e psicologia, fizeram parte da programação da Semana, que é organizada anualmente pela CIPA (Comissão Interna de Prevenção de Acidentes no Trabalho) com o objetivo de levar informações que ajudem a reduzir riscos e acidentes no ambiente de trabalho.

Este ano, a SIPAT destacou temas como a fisioterapia na manutenção da capacidade laboral após o fim do período em home office, e também como a alimentação pode interferir na redução da ansiedade no retorno às atividades presenciais pós pandemia.

Para a Presidente da CIPA, Fernanda Batista, a SIPAT é uma ferramenta importante para reforçar junto aos colaboradores da instituição orientações de segurança.

“Muitas vezes, no dia-a-dia de trabalho não damos a devida atenção a coisas ou situações que podem comprometer nossa qualidade de vida, e conseqüentemente, nossa qualidade no trabalho. A SIPAT vem para incentivar no funcionário uma atitude vigilante, a fim de que possam reconhecer e corrigir práticas inadequadas no ambiente de trabalho”.

CIPA: O QUE É?



A Comissão Interna de Prevenção de Acidentes (CIPA) é uma instituição dentro das empresas. Ela é composta tanto por empregados como por empregadores. O principal objetivo da CIPA é prevenir acidentes de trabalho e promover a saúde dos funcionários. Para isso, a comissão realiza diferentes atividades e ações.

2021.2

Formatura Medicina

O “tornar-se médico” transcende o recebimento de um diploma: trata-se de uma jornada de desconstrução e reconstrução contínua, em cujo íterim reconhece-se as próprias limitações e aprende-se muito mais que conhecimento teórico.

Enquanto inenarráveis angústias nos alcançaram e a abnegação se tornou o nosso hino, fomos recompensados com o privilégio de exercer a arte do cuidado. Ao passo que muito nos foi exigido, uma medida muito maior concomitantemente nos foi concedida.

Aprendemos que olhares consolam, que palavras acalentam, que abraços curam e que a vida é efêmera e tão frágil quanto um castelo de cartas. Mal sabíamos nós que, ao longo de árduos e preciosos seis anos, nosso caráter seria forjado, para com humildade exercermos essa nobre e sublime profissão.

A sementeira foi penosa, mas regada com muita diligência e tenacidade. É chegada a hora da colheita de fartos frutos. Escalamos a montanha e hoje estamos no topo, erguendo a bandeira da vitória e divisando ao horizonte imensuráveis caminhos a serem seguidos. Contudo, que jamais nos esqueçamos de nossas origens e das batalhas travadas durante a escalada. Entrevemos por frestas um futuro ainda incerto, mas celebramos hoje o findar de mais um ciclo, enquanto vislumbramos com fé e esperança outro que está prestes a se erguer.

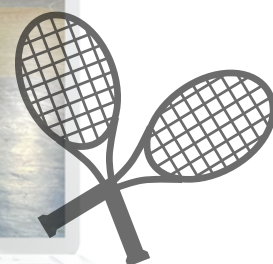
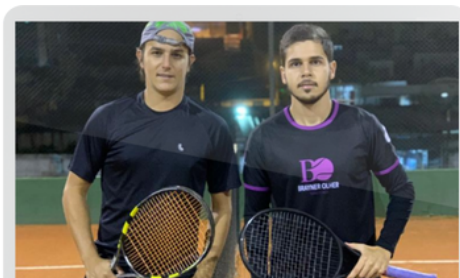
Certos de que só se pode usufruir da água do oásis quem passa pelo deserto, hoje colhemos os louros de uma grandiosa escolha e obtemos a conquista de nos tornarmos, enfim, médicos!

Mensagem da Formanda FAME, Radmila Alessandra de Souza Oliveira

Melhores momentos



ALUNOS, EX- ALUNOS E FUNCIONÁRIOS DA FAME PARTICIPAM DE JOGOS INTERCLASSE



Após 2 anos sem sua realização, devido à pandemia da Covid-19, os jogos interclasse da FAME voltaram! O evento aconteceu entre os dias 25 de outubro e 6 de novembro, respeitando todas as normas de segurança. Na classificação geral, a sala do 6º período, turma número 70 da FAME, foi a campeã da competição.

Organizado pela Associação Atlética Acadêmica da Faculdade de Medicina de Barbacena- AAAFMB, o interclasse contou com competições de: futsal, atletismo, natação, pebolim, peteca, tênis de campo, tênis de mesa, sinuca e xadrez.

Para o diretor da FAME, Dr. Marco Aurélio Bernardes, o interclasse é extremamente importante para toda a comunidade da faculdade de medicina. “Além de ser uma integração entre os alunos, ex-alunos e até funcionários da FAME, o evento é um incentivo à prática de esporte, o que faz bem, tanto para saúde física, quanto para a saúde mental.”. A presidente da AAAFMB, Bruna Vaz, relata que promover o esporte dentro da faculdade traz inovação, melhoria da saúde e construção social de cada um dos alunos.

Ainda para a presidente da Atlético, a integração do interclasse tem um importante papel na vida dos acadêmicos da Faculdade de Medicina de Barbacena. “Em 2018, quando entrei para a graduação de medicina nessa faculdade, escutei a seguinte frase: Na FAME todos nós somos uma família! E, com certeza, esse evento proporciona essa união entre os mais diversos períodos e traz esse sentido de amizade”.

ACÇÃO Solidária

DIRETÓRIO ACADÊMICO E ATLÉTICA DA FAME REALIZARAM CAMPANHA SOLIDÁRIA DURANTE JOGOS INTERCLASSE

Nas semanas de realização dos jogos interclasse da FAME, o Diretório Acadêmico, Dr. Eloy Henrique Dutra Câmara, em parceria com a Associação Atlética Acadêmica da Faculdade de Medicina de Barbacena, promoveram uma campanha de arrecadação de leite para instituições que estão enfrentando dificuldades devido as consequências da pandemia.

Durante os jogos, foi disponibilizada uma área para que os alunos entregassem as caixas de leite. Para quem desejasse fazer a contribuição em dinheiro, também foi possível realizar o pagamento via PIX.

Além das doações feitas pelos alunos, todo dinheiro arrecadado na portaria do evento, nos dias 29/10 e 04/11, também foi revertido para a ação solidária. No final do evento, foram arrecadadas quase 1.000 litros de leite. O Diretório Acadêmico e a Associação Atlética agradece á todos que doaram.



PROJETO DE INTERNACIONALIZAÇÃO - FAME

Dentro do atual cenário globalizado das Instituições de Ensino Superior, a Faculdade de Medicina de Barbacena, em busca de oferecer a melhor formação para seus acadêmicos, se empenha para se inserir cada vez mais dentro dessa conjuntura internacional. Neste sentido, foi criada a Comissão de Internacionalização (CORINTER) – FAME, com o objetivo de estabelecer parcerias e criar um ambiente acadêmico multilinguístico.

Como parte da política linguística estabelecida pelo Plano de Internacionalização FAME, o projeto “Internacionalização da Faculdade de Medicina de Barbacena: Inglês para Colaboradores FAME e ações municipais de educação em língua inglesa” busca capacitar colaboradores em um nível básico de domínio em Língua Inglesa e realizar ações de educação em língua inglesa para a população do município de Barbacena.

“A partir dessas atividades será formada uma base institucional habilitada para atender as demandas provenientes dos processos de mobilidade acadêmica e iniciado o processo de inserção da Língua Inglesa no cotidiano da população barbacenense”, explicou o Professor Guilherme Martins, coordenador do projeto.



O projeto ainda está em sua fase inicial. Neste primeiro momento a FAME vem organizando Encontros de Capacitação em Comunicação Básica em Inglês para todos os funcionários da instituição. Para a comunidade barbacenense o projeto já disponibilizou um perfil no instagram (@fame.internacional) com dicas de expressões em inglês muito usadas no cotidiano, tradução e pronúncia.



OUTUBRO ROSA FAME

Durante o mês de outubro, a Faculdade de Medicina de Barbacena realizou várias ações em conscientização à campanha do Outubro Rosa, mês de prevenção ao câncer de mama.

Entre as ações realizadas, nos dias 21, 26 e 28 o Projeto de Extensão “Des-e-Re: Desconstrua-se e Reconstrua-se” e a Liga Acadêmica de Ginecologia e Obstetrícia (LAGO) organizaram uma atividade junto à população com o objetivo de conscientizar a população sobre o câncer de mama e a importância do exame de mamografia.

Na ação, foram distribuídas 300 máscaras cor-de-rosa, que além de fazer referência à campanha do Outubro Rosa também fomentou a prevenção à Covid-19, e 300 adesivos com QR code feitos pelos acadêmicos da FAME, com mais orientações sobre a mamografia e sobre o câncer de mama



Conheça mais o trabalho da Liga Acadêmica de Ginecologia e Obstetrícia da FAME no Instagram @lagobq



ACADÊMICOS REALIZARAM ABORDAGEM DA POPULAÇÃO COM ENTREGA DE ADESIVOS E MÁSCARAS, NO INTUITO DE REFORÇAR A IMPORTÂNCIA DO AUTO CUIDADO FEMININO COM DESTAQUE PARA A ORIENTAÇÃO EM RELAÇÃO AOS EXAMES DE RASTREIO DO CÂNCER DE MAMA.



A campanha Novembro Azul da FAME foi pensada para ampliar a conscientização sobre os cuidados com a saúde masculina junto à diversos segmentos da sociedade.

Todos os anos, oficialmente, 21 países preparam campanhas sobre prevenção e diagnóstico precoce do câncer de próstata. E todos os anos o movimento de conscientização ganha mais adeptos.

Em prol da campanha Novembro Azul, a Faculdade de Medicina de Barbacena distribuiu 300 máscaras azuis aos seus funcionários, além de realizar ações internas e externas de prevenção.



Os servidores e pacientes do Hospital Psiquiátrico e Judiciário Jorge Vaz, em Barbacena, participaram de ação de conscientização da campanha Novembro Azul, com intervenções educativas sobre prevenção, diagnóstico e tratamento do câncer de próstata, medição de glicemia capilar, pressão arterial, e rodas de conversas dinâmicas entre pacientes e acadêmicos abordando preconceito e autocuidado no contexto da prevenção do câncer de próstata.

Alunos do Internato Rural da FAME, organizaram no município de Antônio Carlos-MG uma ação social voltada à campanha Novembro Azul. O trabalho virou artigo científico e Banner aprovados e divulgados na I Mostra Nacional de Pesquisa e Tecnologia: Protagonismo e Inovação.

Você sabia?

- O câncer de próstata é o tipo mais comum de câncer entre a população masculina.

- Segundo o Instituto Nacional do Câncer (INCA), um homem morre a cada 38 minutos no Brasil, por causa da doença.

I Mostra Nacional de Pesquisa e Tecnologia: Protagonismo e Inovações

EDUCAÇÃO EM SAÚDE VOLTADA AO NOVEMBRO AZUL: RELATO DE EXPERIÊNCIA

Isabela de Freitas Oliveira¹, Jovana Rosa Bello², Tainá Maria Gonçalves Cabral de Sá³, Universidade
¹Graduada em Medicina pela Faculdade de Medicina de Barbacena (FUNOBS), Barbacena, Minas Gerais, Brasil.
²Médica Mestre em Cardiologia pela Fundação Cardiovascular São Francisco de Assis (FCSA), Belo Horizonte, Minas Gerais, Brasil.
³Residência em Medicina Geral e Clínica Médica, Universidade Federal de Minas Gerais, Belo Horizonte, Minas Gerais, Brasil.

E-mail do autor para correspondência: isabela_ov@ufmg.br

1 INTRODUÇÃO E OBJETIVO

O movimento Novembro Azul é uma campanha mundial, que envolve mais de 20 países, voltada para a saúde integral da população masculina com propostas direcionadas ao cuidado preventivo com consequente implicação na autonomia e nos fatores condicionantes e determinantes de saúde desse grupo.

Nesse sentido, a Política Nacional de Atenção Integral à Saúde do Homem propõe intervenção articulada com a Atenção Básica, de modo a facilitar o acesso e alinhar aos serviços de saúde. Ao promover palestras e consequente abordagem através de diálogo e da escuta ativa, a campanha permite a difusão de informações pertinentes ao autocuidado e prevenção de agravos.

Este artigo tem por objetivo documentar a realização de uma ação educativa, envolvendo a campanha Novembro Azul, direcionada à população geral, especialmente ao público masculino.

2 MATERIAIS E MÉTODOS

Trata-se de um estudo descritivo, do tipo relato de experiência de acadêmicos de medicina, com respeito à elaboração de uma atividade educativa em novembro de 2020, durante o internato rural, com o apoio dos profissionais da unidade básica de saúde (UBS) do município de Antônio Carlos (MG). A abordagem foi realizada nas dependências de unidade comunitária em acolhimento, exposição formal do assunto e imagens, sendo que a palestra ocorreu na unidade integral de homens localizada pelo acadêmicos, sob supervisão do médico de saúde da família e comunitário da UBS, e, posteriormente foram realizadas atividades direcionadas aos temas. Em seguida, os homens que demonstraram interesse foram avaliados e encaminhados ao ambulatório para a realização do tratamento do câncer de próstata.

3 RESULTADOS E DISCUSSÃO

A iniciativa permitiu que os acadêmicos documentassem, melhor vissem e atendessem ao assunto proposto, além de documentar os conhecimentos aprendidos com que a atividade trouxe mais profundos.

4 CONSIDERAÇÕES FINAIS

A campanha Novembro Azul é uma oportunidade para promover discussões acerca da saúde integral do homem, e quando os profissionais de Atenção Primária desenvolvem atividades relacionadas a esse assunto, de modo a fomentar a prevenção pelos serviços de saúde, bem como a prevenção de agravos por meio de diagnóstico precoce, as ações promovem melhorias na qualidade de vida do homem, demonstrando possibilidades ativas visando que impulsionem a efetividade das estratégias de equipe de saúde.

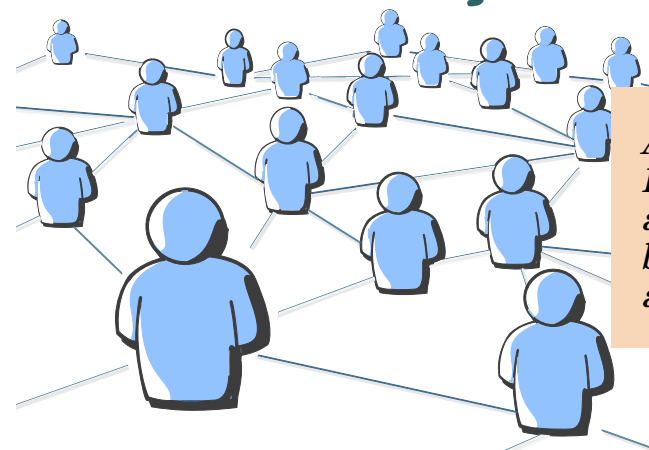
5 REFERÊNCIAS

DEZEMBRO 2. DA SILVA PV. Anos de vida: Estratégias Hospitalares em cuidados paliativos avançados, uma abordagem atual. *Magalhães: Editora Brasileira de Saúde*, v. 1, n. 1, p. 728-741, 2019.

DE MATOS MA. Novembro azul, política nacional de saúde do homem e a importância de um diagnóstico precoce, as ações promovem melhorias na qualidade de vida do homem, demonstrando possibilidades ativas visando que impulsionem a efetividade das estratégias de equipe de saúde.

OLIVEIRA PV et al. Jornada de Saúde do Homem: relato de experiência. *Revista Paulista de Ciências da Vida e Saúde no Contexto Saúde*, v. 7, n. 1, p. 104-110, 2019.

CONHEÇA A REDE DE APOIO FAME



A Rede de Apoio ao Estudante de Medicina da FAME promove o acolhimento e desenvolve ações de valorização da qualidade de vida e do bem-estar ao longo de toda a trajetória acadêmica do aluno.

Quais são os objetivos da Rede?

O objetivo é fazer com que o aluno assuma posição central na Rede, sendo circundado por núcleos que prestam atendimento multidisciplinar para auxiliar no enfrentamento de dificuldades emocionais e situações de estresse, angústia e ansiedade que possam surgir durante o curso.

Como funciona?

Os alunos podem ingressar na Rede por procura espontânea, indicados por professores ou encaminhados pelo Programa de Tutoria quando apresentam queda no desempenho acadêmico ou faltas recorrentes. Nessa proposta, familiares e colegas também podem indicar estudantes que necessitem de apoio psicopedagógico.

Quais atividades são oferecidas?

- Atendimento Psicológico Individualizado – NAP : Psicóloga-Psicanalista da FAME realiza atendimento individualizado aos alunos através de agendamento prévio.
- Grupo Focal da FAME : realiza encontros com o objetivo de fomentar a qualidade de vida e a saúde mental por meio de dinâmicas, vivências e rodas de conversas. Dessa forma o Grupo Focal se torna para o estudante um espaço de acolhimento, de escuta atenta e de discussão dos fatores estressores.
- Orientações metodológicas para organização e planejamento do horário de estudos.
- Programa de Tutoria: Grupos de estudos semanais no formato *peer-tutori* conduzido pelos monitores das disciplinas inscritas no Programa de Iniciação a Docência – PID, com o envio de material de apoio como testes simulados e resumos pela Plataforma CANVAS.
- Mentoring: São grupos que se encontram regularmente para discussão de casos pessoais, acadêmicos e profissionais, nos quais um médico/professor (com papel de monitor) tem proximidade com os alunos integrantes provendo a troca de experiências, identificando problemas e contribuindo para uma formação integral do futuro médico.
- Aulas de Yoga: As aulas de Yoga oferecidas por meio da Rede de Apoio da FAME tem como objetivo trabalhar o corpo e a mente de forma interligada, com exercícios que auxiliam para o controle do estresse, ansiedade, dores no corpo e na coluna, além de melhorar o equilíbrio e promover a sensação de bem estar e a disposição.



CENTRO ACADÊMICO MULTIPROFISSIONAL DR. AGOSTINHO PAOLUCCI - CAM/FAME:

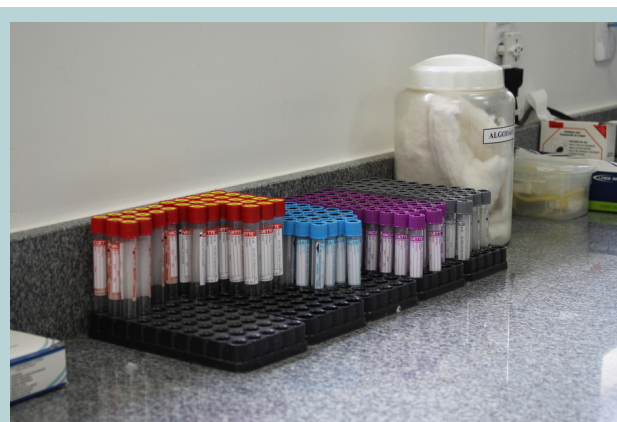
Atende cerca de 4 mil pacientes/mês, prestando atendimentos 100% pelo SUS.



O CAM-FAME trabalha comprometido com o ensino médico, realizando atendimentos humanizados, 100% pelo SUS, com profissionalismo, respeito e transparência, sempre pautados por valores éticos.

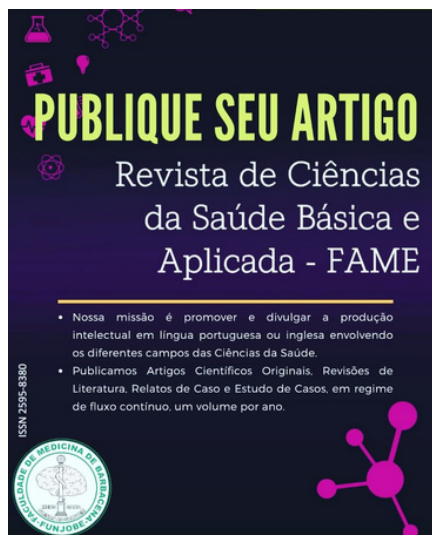
Popularmente conhecido no município de Barbacena como “Hospital Vilela”, em referência ao bairro em que se localiza, é fundamental como plataforma de ensino, pesquisa e extensão para os acadêmicos da FAME. Possui uma excelente estrutura, e oferece à população de Barbacena e região consultas especializadas, cirurgias de pequeno porte, procedimentos e exames complementares ao diagnóstico, além de realizar exames em material biológico. Funcionando como Centro Acadêmico, oportuniza aos alunos atividade prática e maior integração com a comunidade durante o curso médico.

O CAM-FAME atende, em média, 4 mil pacientes/mês, prestando atendimentos 100% pelo SUS, através de convênio com a Prefeitura Municipal de Barbacena. As consultas, cirurgias de pequeno porte e exames complementares, assim como o atendimento no laboratório de análises clínicas, citopatológico e biópsias, são regulados pela Secretaria Municipal de Saúde. Todos os procedimentos realizados através dos acadêmicos são diretamente supervisionados por excelentes e renomados profissionais, que fazem parte do corpo docente da FAME, priorizando um atendimento humanizado, de alta qualidade e eficiência.



Inserido no CAM está o Laboratório FAME, que atua na interpretação de laudos, solicitação de exames, diagnóstico e direcionamento de tratamento. Conta com uma equipe de profissionais qualificados e com equipamentos de alta sensibilidade, rapidez e especificidade. Realiza exames de Bioquímica, Eletrólitos, Hematologia, Bacterioscopia, Urinálise, Parasitologia, Imunologia, com destaque na referência macrorregional em HIV e dengue, realizado em parceria com a Fundação Ezequiel Dias (FUNED) e participa do Programa de Qualidade pela Sociedade Brasileira de Análises Clínicas - SBAC. Presta, em média, 2.000 atendimentos por mês pelo SUS, convênios e particular.

#FicaADica



Atenção pesquisadores!

Estão abertas as submissões de artigos científicos para a próxima edição da Revista de Ciências da Saúde Básica e Aplicada, editada pela Faculdade de Medicina de Barbacena/MG.

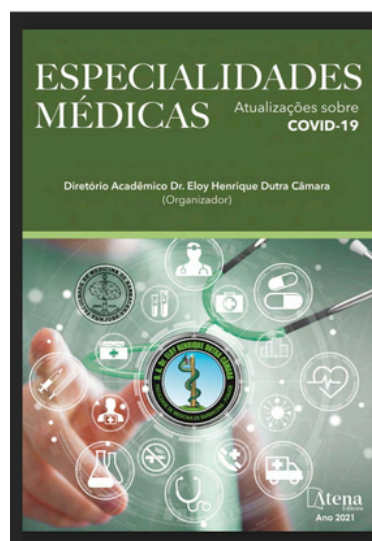
O processo de submissão é realizado através da plataforma OJS (Open Journal Systems) em cinco passos simples e totalmente on line.

No link a seguir você pode obter maiores informações sobre cadastro, nossas políticas editoriais e regras de submissão (<http://revistacientifica.funjob.edu.br>).

Já viu o E-book que a galera do Diretório Acadêmico publicou sobre “Especialidades Médicas: atualidades sobre o COVID-19”???

Pois está um sucesso!! Tudo isso graças a ação conjunta de todos os autores e colaboradores!

Este trabalho incrível já está disponível no site do DADEC (www.dadec.com.br), na Biblioteca FAME, ou em nosso site (www.funjob.edu.br). 😊



Projeto Medical Journey



A Política de Egressos da FAME em articulação com a Extensão Universitária Institucional trouxe vários debates médicos do Projeto Medical Journey: o caminho das conquistas. O evento, tem como objetivo apresentar as possibilidades da carreira médica para os alunos do curso de medicina, onde egressos, docentes e discentes da FAME debatem aspectos técnicos, científicos e do mercado de trabalho das diversas especialidades médicas.